

ANGERS 21

Toutes les cultures pour tous

> > Danse > > Découvertes >

> Arts de la rue >

> Théâtre >

> Musique >

> Spectacle vivant

# Ouverture du théâtre



du 25 mai au 28 juin 2007

# Dossier de presse

AS.ARCHITECTURE-STUDIO





# Communiqué de presse



**Situé face au château du Roi-René et au bord de la Maine, Le Quai est un bâtiment emblématique de la politique de la Ville d'Angers à deux points de vue :**

- il participe pleinement à la volonté municipale de réunir la Ville en rapprochant les deux rives de la Maine par l'instauration d'un dialogue entre le centre-ville commerçant et le quartier historique de la Doutre ;
- il répond à un projet culturel original : regrouper en un lieu des organismes de diffusion et de création pour tous les arts et tous les publics. Le Quai s'appuie sur deux structures : le Centre dramatique national (CDN), dirigé par Frédéric Bélier-Garcia, et le Centre national de danse contemporaine (CNDC), dirigé par Emmanuelle Huynh. Un établissement public de coopération culturelle (EPCC), dirigé par Christopher Crimes, gère le lieu et assure la programmation de l'équipement pour la musique, le cirque, les arts de la rue, les arts visuels et toutes nouvelles formes esthétiques sous l'appellation *Open-Arts*.

Sa conception et sa réalisation ont été confiées, après concours, à Architecture-Studio. D'une surface au sol de 16 000 m<sup>2</sup>, Le Quai réunit cinq espaces scéniques : le Théâtre 900 et le Théâtre 400 (respectivement de 975 et 400 places assises), deux grandes salles de répétition (pouvant accueillir 99 personnes) et le Forum, vaste espace vitré sans codes et sans freins, à mi-chemin entre rue couverte et théâtre ouvert.

L'architecture du bâtiment crée un dialogue entre la ville et le spectacle : elle favorise l'accès à la représentation et valorise la diversité culturelle. Le Forum propose une nouvelle réponse à l'accueil de tous les publics et aux besoins techniques du spectacle contemporain. Le bâtiment répond ainsi à l'action menée par la Ville d'Angers en faveur d'une culture pour tous.

Par la conception des volumes et le choix des matières brutes (verre, acier, béton), *Architecture-Studio* parvient, dans une enveloppe géométriquement simple, à une complexité intérieure maîtrisée. À mesure que le spectateur pénètre dans le bâtiment, la transparence de la façade du Forum révèle une minéralité intérieure qui laisse peu à peu sa place aux couleurs vives et plurielles.

L'ensemble du projet s'inscrit dans une démarche de Haute Qualité Environnementale, conforme à la politique de développement durable initiée par la Ville d'Angers depuis 1999. La maîtrise d'oeuvre a développé une stratégie thermique innovante et a atteint zéro émission locale de CO<sub>2</sub>. Un soin très particulier a également été porté à l'acoustique, tant en termes de confort que de qualité, pour les utilisateurs comme pour l'environnement urbain.

Cet équipement culturel d'un coût de construction de 35 millions d'euros HT porté essentiellement par la Ville d'Angers et le ministère de la Culture et de la Communication a également obtenu le soutien financier de la région Pays de la Loire, du département du Maine-et-Loire et de l'Union européenne.

Les équipes du Quai, rejointes par leurs collègues du CDN et du CNDC fin avril, ouvrent les portes de l'établissement au public à partir du vendredi 25 mai 2007. Le week-end « portes ouvertes » des 26 et 27 mai inaugure un mois festif de « Fenêtres » sur les différentes disciplines artistiques proposées par Le Quai (cirque, danse, théâtre, jazz, etc.) et sur les différents thèmes représentant un intérêt majeur pour ce nouveau lieu citoyen, comme par exemple l'Europe et la Terre.

Ville d'Angers **Corine Busson-Benhammou**  
Tél. : 02 41 05 40 33 - [corine.busson-benhammou@ville.angers.fr](mailto:corine.busson-benhammou@ville.angers.fr)

Le Quai **Valérie Samuel, Arnaud Pain, Opus 64**  
Tél. : 01 40 26 77 94 - [a.pain@opus64.com](mailto:a.pain@opus64.com)

Architecture-Studio **Marine Fitau, Marion Papillon**  
Tél. : 01 43 45 18 00 - [as@architecture-studio.fr](mailto:as@architecture-studio.fr)



# Le Quai, un projet architectural



*Architecture-Studio exprime avec Le Quai, en résonance avec ses convictions et avec les nouvelles formes du spectacle, ouvertes sur le monde – tant par leurs approches artistiques que par leur accueil des publics –, que l'architecture est culturelle.*

*L'architecture comme acte de création.*

*S'adressant à tous, elle se fait avec tous: architectes, maîtres d'ouvrage, entreprises et usagers, l'usager du quotidien comme celui reçu les jours de représentations.*

*Pour cela, Architecture-Studio rompt avec la conception classique, pour ne pas dire archaïque, du lieu de spectacle replié sur ses savoir-faire et fermé à son environnement.*

## Un pôle artistique

Les choix d'Architecture-Studio ont été guidés par le programme et le contexte du projet; avec Le Quai, Architecture-Studio a élaboré une architecture au service du spectacle vivant. L'agence a répondu à cette ambition initiale complexe en faisant cohabiter trois dimensions en un seul pôle artistique. Trois types d'espaces ont donc été conçus: les espaces scéniques, les espaces d'enseignement, et les espaces publics dédiés à l'accueil et à la déambulation des spectateurs. Cette architecture de l'interface permet de resserrer les liens entre le temps du spectacle, le temps pédagogique et la ville.

## Lisibilité architecturale

### L'ouverture sur la ville

Le Quai, généreux dans ses formes, délicat dans ses attentions et joyeux dans ses couleurs, montre son plaisir de s'ouvrir au monde, sur la ville et son environnement

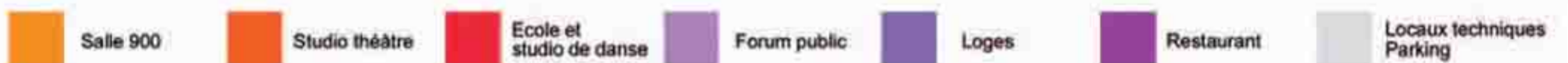
immédiat, sur le château du Roi-René, sur la Maine et ses rives, aux artistes et à tous les publics. Les deux portes monumentales, à l'image d'une écluse, en sont le symbole. Elles donnent largement sur le parvis, celui du Forum, vaste volume d'une hauteur de 12 m (55 m de long et 20 m de large) et lieu unique en France pour la culture et l'échange, dédié à l'accueil de grands rassemblements de spectateurs, d'auditeurs, de débatteurs... Il établit une relation scénique duale du théâtre vers la ville et de la ville vers le théâtre. C'est un lieu ouvert qui permet au spectacle d'exister dans la cité. Il est l'antichambre urbaine du théâtre.

Une fois dans le Forum (où se trouvent les banques d'accueil, la billetterie ainsi qu'un bar), le public accède par deux escaliers aux galeries superposées. À travers un voile de béton épais largement percé d'ouvertures, elles offrent des vues cadrées et des accès ponctuels sur le Forum via quatre passerelles latérales et plusieurs balcons. Ainsi les deux salles de spectacle sont en liaison directe avec le Forum, espace de transition ouvert sur la ville et aux représentations artistiques.



COUPE LONGITUDINALE

0 5 10 20



### ■ Un théâtre de couleurs et de lumière

Le Quai dispose de différents lieux de diffusion dont l'éclairage artificiel a été conçu en fonction des spécificités propres à chaque espace. Le Forum exposé est, sud, ouest et vitré sur ses trois côtés, est baigné d'une lumière filtrée par la trame géométrique fine des structures. De nuit, les promenoirs situés à l'arrière de la façade béton du Forum génèrent des lumières fortement colorées qui inondent le forum et le parvis. Dix-huit lustres mobiles viennent compléter ce dispositif. Les locaux de l'école de danse du CNDC, situés dans l'émergence, bénéficient d'un éclairage naturel filtré par l'enveloppe polycarbonate qui habille l'ensemble, tel un abat-jour rétro éclairé par un dispositif à diodes multicolores programmable. La cour de livraison, outre sa fonction première, constitue un grand patio apportant de l'éclairage naturel au cœur du bâtiment, dans les espaces d'ateliers et de bureaux.

### ■ Les lieux du spectacle

Architecture-Studio a conçu deux salles de spectacle pouvant fonctionner simultanément, et offrant deux types d'espaces scéniques bien distincts. Cette différence n'apparaît au spectateur qu'après avoir parcouru les promenoirs séparant le Forum des lieux scéniques. Le Théâtre 900 contient un parterre d'une capacité de plus de 700 places ainsi que deux balcons portant la jauge totale de la salle à 975 places. Les parois latérales courbes sont revêtues de panneaux de bois recouverts de zinc anthracite posés en écaille. Cette peau agit comme une membrane participant à

la qualité acoustique de la salle. Le cadre de scène de 18x9 m, ouvre sur une scène de 28x18 m au parquet entièrement démontable, libérant un dessous de scène. Un gril technique recouvre l'ensemble de la scène. Le Théâtre 400 est un lieu entièrement modulable où scène et salle forment un même espace. Une résille d'accrochage définit une emprise carrée d'environ 23 m de côté. Quatre gradins-coffres mobiles, équipés de plus de 1000 sièges, permettent de nombreuses configurations avec une disposition scène/salle frontale d'environ 400 places assises.

### ■ Une réorganisation intérieure autour d'une rue centrale

L'ensemble des entités (spectacle, enseignement et espaces publics) est organisé autour d'une rue centrale. Cet axe médiant résultant des tracés des rues voisines, traverse de part en part le bâtiment. Il met en liaison le Forum, ouvert sur les berges de la Maine, avec l'entrée des artistes et des élèves située à l'arrière. Cette rue intérieure est un vide dans la masse du bâtiment qui fédère les entités et permet d'assurer la circulation des personnes et du matériel.

### ■ Le restaurant et la terrasse panoramique

Un ascenseur public accessible à la fois depuis le Forum et depuis le parvis dessert le parking et la terrasse belvédère publique, donnant ainsi un accès direct au restaurant panoramique. Vaste deck en bois planté de neuf magnolias et d'un carré de graminées, cette terrasse offre un point de vue inédit sur le quartier, les bords de Maine et le château.



## Les façades

Les façades du Quai renforcent le rapport entre le quartier, la Maine et la ville. Elles suivent plusieurs typologies qui les hiérarchisent et qui définissent les accès. Le volume supérieur du théâtre est développé en retrait du volume principal dont les façades respectent les gabarits de hauteur de la parcelle. La façade du Forum privilégie la transparence. Entièrement vitrée, elle est dotée d'un système simple de vantelles orientables qui gèrent une ventilation naturelle. Les portes de grandes dimensions permettent d'ouvrir sur le parvis et la Maine. De part et d'autre du Forum, les parois vitrées sont protégées par des strates de brise-soleil, en zinc prépatiné d'une surface béton à finition sablée se prolongeant en lisses sur les deux façades opaques (boulevard Gaston-Dumesnil et rue de la Coulée) s'insérant dans le béton composé d'agrégats noirs de la Loire. Rue de la Coulée, les grandes portes donnent accès à la cour de service, un espace de transit à ciel ouvert. Ce volume compact contenant la partie haute de la cage de scène du Théâtre 900, les studios de l'école de danse et le restaurant panoramique, est habillé d'un bardage et recouvert d'un écran périmétrique de polycarbonate rétro-éclairé. Cet écran géant s'estompe au gré des différentes lumières de la journée, se fondant aux nuages et au ciel. En dialogue avec ce volume, la lame du foyer de l'école de danse permet de lire la géométrie de la rue intérieure qui traverse le bâtiment aux étages inférieurs. Ce volume en béton présente un profil effilé.





# Le Quai, la démarche HQE

*Dans le cadre d'une démarche de développement durable initiée depuis 1998 par la Ville d'Angers, Architecture-Studio s'est attaché à poursuivre sa réflexion environnementale afin d'intégrer une démarche de Haute Qualité Environnementale (HQE) ambitieuse et adaptée au programme du projet. Les dispositions mises en œuvre reflètent ainsi des orientations partagées par tous et possédant un impact certain sur la qualité architecturale et les performances techniques du projet. La démarche HQE constitue une porte d'entrée spécifique à la construction pour le développement durable; les 14 cibles de l'approche recouvrent transversalement les domaines d'interaction entre bâtiment et environnement.*

## L'insertion urbaine

Le Quai s'inscrit dans le cœur de la Ville, face au château d'Angers qui lui fait face d'une part, et avec le quartier de la Doutre situé sur la même rive d'autre part. Le Quai et le château engagent un dialogue culturel où le théâtre donne un écho contemporain au lieu historique du château. La simplicité formelle, la géométrie horizontale du Quai, ainsi que l'utilisation de matériaux tels que le béton et le zinc proposent un véritable équilibre entre le théâtre et le château, lui-même construit en schiste et en calcaire.

Le gabarit du bâtiment s'intègre au profil bâti existant sur le Front-de-Maine, et son impact visuel est atténué par le retrait d'alignement de la façade principale côté boulevard. Cela a permis l'aménagement d'une nouvelle place publique entièrement accessible et ouverte à la ville d'Angers. Le Quai s'insère ainsi aisément dans son environnement immédiat et crée un espace public à dimension environnementale et sociale.

Construit sur les lieux d'un ancien cinéma devenu théâtre et d'anciennes friches industrielles, Le Quai participe au renouveau de la ville plutôt qu'à son extension, et reste d'un accès aisé pour lequel la voiture n'a pas été privilégiée. Plusieurs lignes de bus desservent le secteur et une piste cyclable longe le bâtiment.

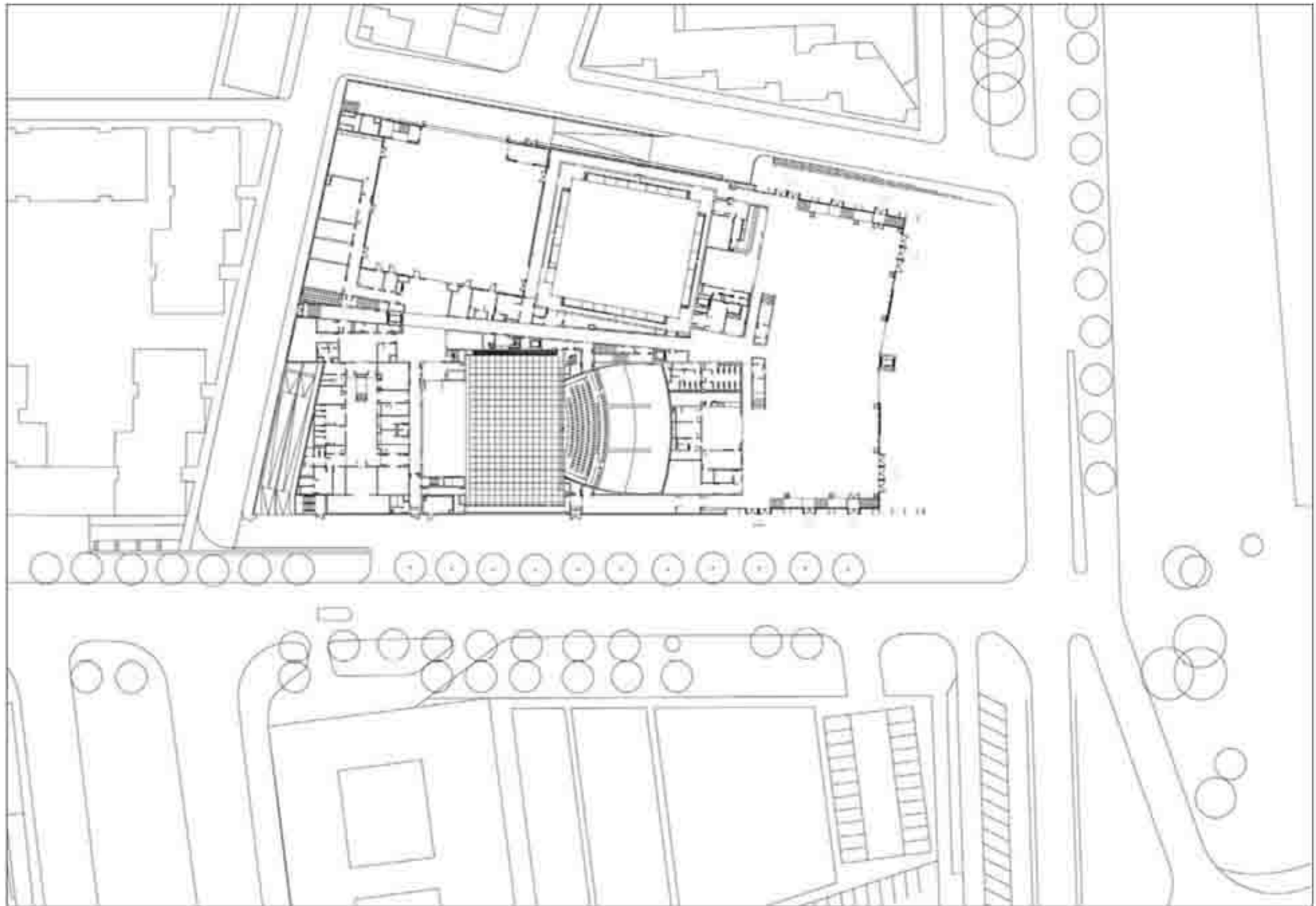
Bien qu'utilisant la totalité de la parcelle et alors qu'il n'y avait aucune végétation sur le site, le projet d'Architecture-Studio a introduit 9 arbres, des *magnolias grandifolia*, et un carré de graminées de 12 x 12 m plantés à 16 m du sol.

Les nuisances potentielles qu'un tel équipement peut entraîner pour son environnement immédiat sont maîtrisées. La protection des nuisances sonores vis-à-vis des riverains a été traitée avec le même soin que vis-à-vis des spectacles. En particulier la cour de service est complètement fermée, intégrée dans le bâtiment pour éviter ces bruits nocturnes. Pour éviter toute pollution visuelle, la ville et le château ayant une vue sur le bâtiment, les équipements techniques ont été intégrés dans le volume du bâtiment et sont totalement invisibles. Par ailleurs, les choix techniques ont permis de réduire à zéro toutes les émissions de fumées du bâtiment.

## Une stratégie thermique économe

La stratégie thermique conçue par Architecture-Studio avec les ingénieurs thermiciens de Terrell, à l'aide de simulations thermiques dynamiques, repose principalement la maîtrise du confort thermique du forum et des salles de spectacle.

Le Forum est un volume tampon qui se comporte globalement de manière passive. En hiver, l'apport du soleil à



l'ouest et au sud associé aux charges internes (en particulier les équipements scénographiques), et aux déperditions des locaux donnant dessus, permet d'atteindre un niveau de confort acceptable pour cet espace. Les simulations effectuées ont montré qu'il était possible d'arriver à des températures supérieures à 16° en intérieur simultanément à des températures extérieures de 5°.

Durant l'été, le débord de toiture de 8 mètres au sud comme les brises soleil à l'est et à l'ouest empêche l'échauffement solaire. Le confort thermique est assuré sans consommation énergétique par la combinaison d'ouvertures de ventelles qui bénéficient de la brise de la rivière d'ouest en est, ainsi que par l'inertie des murs en béton de 30 cm d'épaisseur rafraîchis la nuit.

Tous les lieux de spectacle bénéficient d'une conception thermique permettant de diminuer la consommation énergétique et de supprimer totalement les émissions de CO<sub>2</sub> local. Cette stratégie, après une isolation performante, exploite l'inertie thermique naturelle du bâtiment et fait appel à la surventilation naturelle assistée qui permet de repousser le moment à partir duquel le recours à la climatisation est nécessaire pour rafraîchir une salle de spectacle. Cette climatisation, lorsqu'elle devient indispen-

sable, est alors assurée par deux très grosses pompes à chaleur réversibles qui produisent selon les besoins du chaud ou du froid. Le rendement énergétique de ces équipements permet d'éviter l'utilisation d'énergies fossiles.

### **La qualité acoustique**

La qualité acoustique a été une préoccupation majeure d'Architecture-Studio, assisté par le cabinet Acoustique Vivie et Associés. L'isolement acoustique élevé entre les différentes zones du bâtiment permet ainsi aux salles de spectacles de fonctionner simultanément. Cet exercice n'a pas été simple du fait de la proximité voire de la superposition des espaces et des nombreux programmes à inclure dans le projet (2 salles, le forum, les studios de répétitions, de danse, le restaurant...). Les objectifs d'isolement ont pu être atteints, notamment grâce à une désolidarisation mécanique des espaces (structures métalliques de 30 m de portée, supportées sur des plots antivibratoires néoprène au dessus de la grande salle de théâtre), à la création d'espaces « tampon » (séparés chacun par des voiles béton et des joints de fractionnement).

Bien évidemment, la réponse acoustique intérieure des salles de spectacles a été particulièrement soignée, pour



des oreilles de plus en plus exigeantes du public. La grande salle de théâtre de 900 places a fait l'objet d'études acoustiques approfondies, l'objectif étant d'assurer une très bonne intelligibilité de la parole quelle que soit la place du spectateur et de proposer une réponse acoustique régulière en fréquence.

Un système innovant de panneaux membrane, composés d'un support bois avec un revêtement zinc, disposés en écailles sur les parois latérales de la grande salle, permet un contrôle des réflexions sonores en provenance de la scène, tout en procurant une absorption aux basses fréquences, qui équilibre l'absorption des fréquences élevées apportée notamment par les fauteuils.

## **La construction**

Pour minimiser les pollutions, Architecture-Studio a choisi de privilégier les matériaux nécessitant peu d'énergie lors de leur fabrication et ceux qui émettent peu de COV (composés organiques volatils). Polystyrène pendant le chantier, composants d'origine lointaine et aluminium ont été évités. Le bois utilisé pour les parquets de danse, entre autres, est issu de forêts européennes gérées durablement, et certifié par le label PEFC.

À l'intention des constructeurs, un livret d'accueil a été rédigé présentant le projet ainsi qu'une charte de chantier intégrée dans les marchés des entreprises de travaux. La mise en place du tri sélectif et l'évacuation des déchets (gravats, déchets industriels spéciaux, déchets industriels banals, déchets valorisables), la limitation des pollutions de l'air, de l'eau, des sols et de la lumière nocturne, le nettoyage et le rangement quotidien du chantier et des engins ont fait partie des principales mesures mises en œuvre dès le début du chantier pour en réduire les nuisances.

## **L'accessibilité aux personnes à mobilité réduite**

Architecture-Studio a particulièrement soigné l'accessibilité au Quai pour les personnes à mobilité réduite en anticipant sur la réglementation applicable. Parmi les dispositions retenues, on note la possibilité d'offrir des placements variés dans les salles de spectacles aux personnes handicapées afin d'éviter un cantonnement discriminatoire, des dispositifs performants d'écoute pour les malentendants, d'un choix de couleurs adaptés aux malvoyants, des alarmes incendie visuelles complémentaires et globalement une très bonne ergonomie pour les personnes handicapées, qualité globale qui a été particulièrement appréciée par la commission d'accessibilité.



# Le Quai, en dates

## Septembre 2002

Approbation du projet culturel et de fonctionnement du théâtre Le Quai

## 8 novembre 2002

Lancement du concours pour le futur équipement culturel du Front-de-Maine

## Mars 2003

Architecture-Studio est lauréat

## Février 2004

Nomination d'Emmanuelle Huynh, directrice du Centre national de danse contemporaine

## 15 mars 2004

Le permis de construire est délivré

## Été 2004

Installation du chantier et terrassement

## 2 novembre 2004

Première pierre



## Mai 2005

Création de L'Établissement de coopération culturelle du théâtre Le Quai (Ville-État)

## Novembre 2005

Nomination de Christopher Crimes, directeur du théâtre Le Quai

## Janvier 2007

Nomination de Frédéric Bélier-Garcia, directeur du Centre dramatique national

## 14 février 2007

Livraison du bâtiment

## 25 mai 2007

Première ouverture au public

## Du 25 mai au 28 juin 2007

Période inaugurale.

« Fenêtres » permettant au public de découvrir les différents espaces du Quai et les nombreuses disciplines artistiques qui y seront présentées.



# Le Quai, en chiffres

## Économie

Budget: 35 M€ HT

- Ville d'Angers: 23 500 000 € HT
- Ministère de la Culture et de la Communication: 4 801 136 € HT
- FEDER (Fonds européen de développement régional): 2 676 171 € HT
- Région Pays de la Loire: 2 400 000 € HT
- Département de Maine-et-Loire: 1 600 000 € HT

## Chantier

- Durée des travaux: 30 mois
- Nombre d'ouvriers en moyenne sur le chantier: 150 personnes
- Volumes de matériaux: 9 700 m<sup>3</sup> de béton coulé, 850 tonnes de charpente métallique
- Longueur de câbles électriques (avec scénographie): 400 km

## Dimensionnements

- 16 000 m<sup>2</sup> de SHON
- 25 000 m<sup>2</sup> de planchers répartis sur 8 niveaux
- Ascenseurs: 6
- Escaliers: 15
- Hauteur sous gril du Forum: 12 m
- 2 salles de spectacles d'une capacité respective de 975 et 400 places assises.

## Espaces « publics / privés »

- Forum
- Théâtre de 975 places
- Théâtre de 400 places
- Pôle national de ressources théâtre dont une scène de répétition
- École de danse dont un grand studio de danse
- Restaurant
- Terrasse
- Parking souterrain de 180 places

## Bâtiment en activité

- Nombre de personnes, en moyenne, travaillant dans le théâtre: 70
- Nombre d'élèves prévus pour l'école de danse: 24
- Nombre de spectacles par an: 100

## QUELQUES CHIFFRES...

### Salle 900

Capacité totale	971 places
Capacité fosse des musiciens	80 musiciens
Taille de la scène	28 m x 19 m
Taille cadre scène	18 m x 9 m
Superficie de la scène	530 m <sup>2</sup>
Superficie de l'arrière scène	150 m <sup>2</sup>
Hauteur sous grill	19,5 m
Profondeur du dessous de scène	3 m

### Salle 400

Hauteur sous grill	9 m
--------------------	-----

Dans la salle 400, il y a un nombre total de 1 118 sièges que l'on peut configurer de différentes manières pour un maximum de 400 places assises ou 900 places debout.

### Forum

Hauteur sous grille du forum	12 m
Dimensions	52 m x 20 m
Capacité d'accueil	1 400 personnes

### Studios

Grand studio de danse	20,5 m x 21,5 m x 7,5 m pour 100 spectateurs
Petits studios de danse	12 m x 12 m x 4,5 m
Salle de répétition	20 m x 23,5 m x 7 m pour 100 spectateurs

### Divers

Nombre de places au bar	96
Nombre de places au restaurant	100
Nombre de places au parking	173

Le Quai peut accueillir jusqu'à 2 400 personnes simultanément.



# Le Quai



## Maîtrise d'œuvre

Architecte mandataire

Architecture-Studio, Paris, M. Robain, R. Tisnado, JF. Bonne,  
A. Bretagnolle, RH. Arnaud, LM. Fischer, M. Lehmann, R. Ayache  
**Jérôme Guigon, Bertrand Cau**

### Chefs de projet

BET

Terrel Technologies, Boulogne-Billancourt

Scénographe

Théâtre Projets Consultants, Londres

Acoustique

Acoustique Vivie & Associés, Paris

Economiste

Éco-Cités, Paris

Synthèse

P4X

Simulation thermique

Behi

Sécurité incendie / CSSI

Casso

Cuisiniste

Bec Ingenierie

Façades

CEEF

Paysagiste

F. Arnaud

Éclairagiste

L'Observatoire 1

## Bureaux de contrôle

Contrôle technique

Véritas

Coordonnateur - SPS

Norisko-SPS

Pilotage des travaux

Ceroc

## Entreprises

Terrassement

Eurovia

Logistique de chantier

Savoie Frères

Gros œuvre

Savoie Frères

Fondations

Franki

Charpente métallique

Renaudat

Serrurerie et machineries scéniques

Caire Mégascenic

Étanchéité - bardages

Axima

Zinguerie

Gautier-Yvon Les Toitures d'Anjou

Mur rideau - menuiseries extérieures

Laubeuf

Plomberie

Juret

Électricité

Inéo Atlantique

CVC - désenfumage

Hervé Thermique

Appareils élévateurs

Thyssen

Rideaux scéniques

Azur Scenic

Réseaux et matériels scénographiques

HMS

Sièges

Delagrave

Gradins

Master Industrie

Agencement

Atelier Lacour

Menuiseries intérieures

Atelier Lacour

Métallerie

Brault

Cloisons - plafonds

Coignard

Revêtements durs

Hersant

Finitions

Lucas

Plantations

Ville d'Angers

Équipements de cuisine

Groupe Benard

Échafaudage Théâtre 900

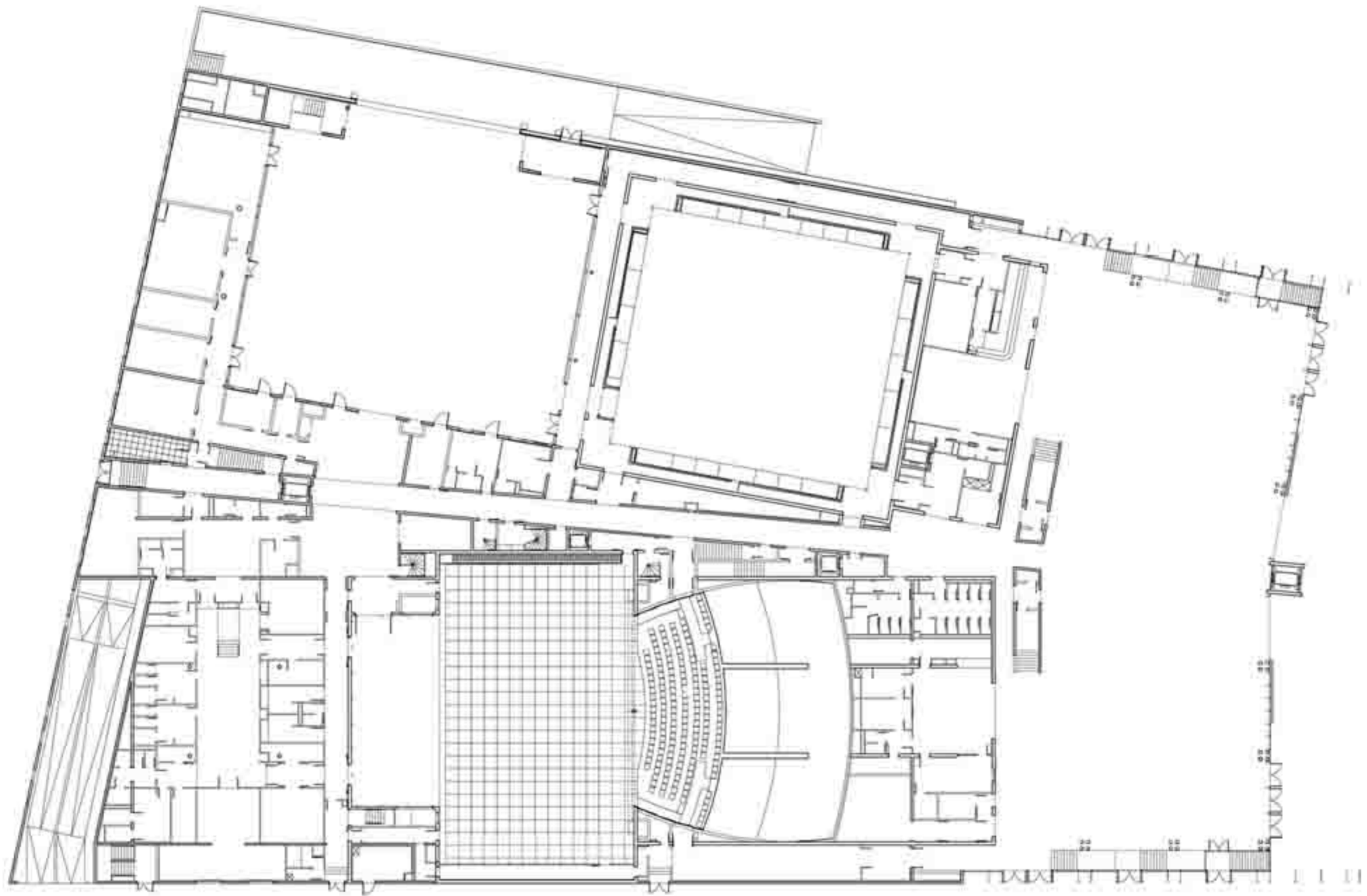
Entrepos Échafaudage

Signalétique

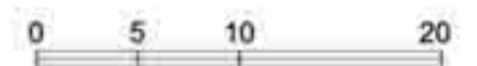
Un Sens



# PLAN DU REZ-DE-CHAUSSEE

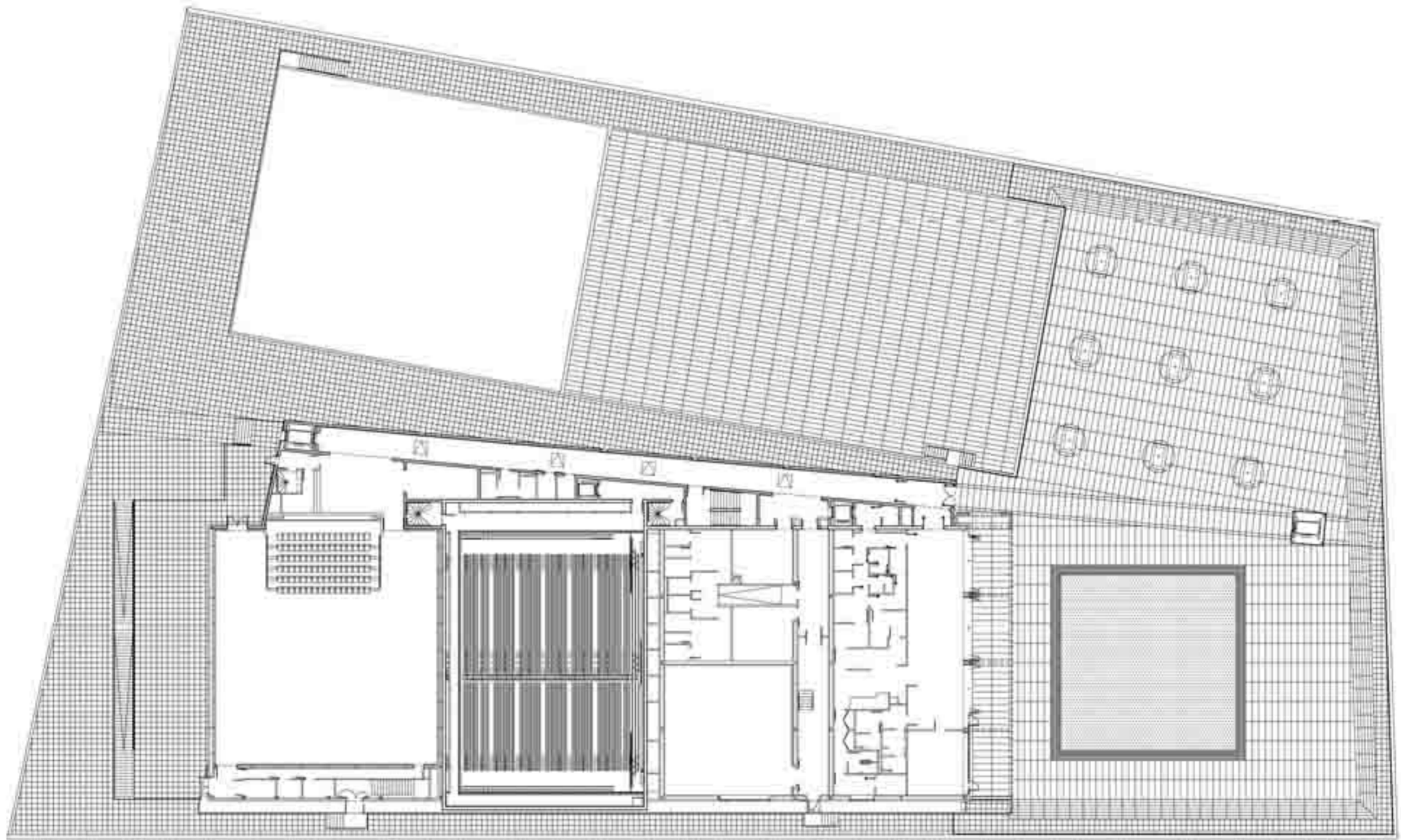


PLAN DE NIVEAU 0.00





## PLAN DE NIVEAU + 15,84



PLAN DE NIVEAU + 15.84

0 5 10 20

